



ひろびよん
©四谷ひろばキャラクター

10th Anniversary

開館10周年記念誌



アクセス／東京メトロ丸の内線 四谷三丁目駅出口2より徒歩約7分
都営新宿線 曙橋駅出口A1より徒歩約8分

四谷ひろば運営協議会

〒160-0004 東京都新宿区四谷4-20 (旧四谷第四小学校)
TEL/FAX 03-3358-9140 受付/問合せ: 9時~17時
休館/毎週木曜日・夏季休暇・年末年始 URL/ <http://yotsuya-hiroba.jp>





「四谷ひろば」看板 平成 25 年 6 月 16 日 五周年記念

「四谷ひろば」とは

地域住民中心のボランティアなどにより自主管理、自主運営される『地域ひろば』と、NPO法人 市民の芸術活動推進委員会が運営する『CCAAアートプラザ』認定NPO法人 芸術と遊び創造協会が運営する『東京おもちゃ美術館』

の三団体が、協働で運営している施設です。

『地域ひろば』では

■子どもから大人までみんなが集えるひろばを目指します

- ・ 世代を超えた交流の場
- ・ 地域住民による地域貢献活動の場
- ・ 地域の文化の発信拠点

■地域で考え、地域でつくる 地域協働モデル事業です

新宿区から「区立四谷第四小学校跡地を利用した地域で自主運営を行うひろば事業」の提案を受け、区また地域近隣の皆様方のご支援ご理解をいただきながら、2年間かけて、検討会・準備委員会と検討を重ねた結果、平成19年10月15日に四谷ひろば運営協議会設立総会を開催。以後、地域の力でひろば開設準備を進め、平成20年4月1日より運営を開始いたしました。

5年2期の契約でしたが、平成30年3月31日で満了し、再度の利用申請の結果、平成35年3月31日までの再契約を結ぶことができました。



ひろびよん
©四谷ひろばキャラクター

四谷ひろば開館10周年に寄せて



四谷ひろば運営協議会
会長 望 陀 宣 夫

地域が主体となって、運営をはじめて早いもので10年の契約満期を迎え、お客様で5年の再契約を結ぶことが出来ました。これも、地域の皆様、ご利用頂いている皆様、常日頃より四谷ひろばの運営にご理解とご支援、ご尽力賜り、心より感謝申し上げます。

10周年記念誌を発行するに当たり四谷ひろばがまだまだ認知されていない点もあり活動内容等を広報することが大切と考え発行させて頂くこととなりました。

四谷ひろばはボランティア等による自主運営・自主管理されている施設です。年間利用者数は約6万人、年間稼働率60%、登録団体数235。年間収入一千万円、繰越金は350万円程有り、順調に運営されていると考えています。

開館当初より「子どもから大人までみんなが集えるひろばを目指します」を掲げ、「世代を超えた交流の場」「地域住民による地域貢献活動の場」「地域の文化の発信拠点」を目指してまいりました。

私は旧四谷第四小学校の卒業生で同級生に言わせるとよく泣いている小学生だったそうです。私は木造建築の設計に携わってきましたが、少子高齢化が進む現在、ヨーロッパの建物のように二、三百年、手を加えながら残す事が大切と思っています。この旧四谷第四小学校の鉄筋コンクリートの建物は2・26事件のあった昭和11年の竣工で、関東大震災の復興小学校ではありませんが、エントランスの丸柱、半階ずれたスキップ方式、1階とグラウンドを繋ぐと意味のランプ坂など、デザインも構造も素晴らしい81年目の建物です。国会議事堂と同年です。

税金を投入して頂いている施設として、公共性、公平性、透明性等を大切に私の最初からの目標である「利用者に優しい施設でありたい」を忘れずに、東京おもちゃ美術館の皆様とCCAAアートプラザの方々と協力し合って進めて行きたいと思っています。

ぜひ、ご一読いただきまして、さらに四谷ひろばへのご理解とご支援、ご参加を賜りますに、心よりお願い申し上げます。（入学式・玄関にて 後列左より5人目）



四谷ひろば 開館10周年 祝辞



四谷地区町会連合会
会長 大 熊 勝

四谷ひろばの開館10周年を迎えられましたことを、心よりお喜び申し上げます。四谷ひろばは、旧四谷第四小学校跡地を利用して自主的に運営されている地域に開かれた施設です。

歴史ある建物を四谷ひろばとして、設立から今日まで発展にご尽力いただきました四谷ひろば運営協議会の皆様や地域ボランティアの方々並びに関係者の皆様に敬意を表するとともに、深く感謝申し上げます。

「地域ひろば」「東京おもちゃ美術館」「CCAAアートプラザ」の三団体が協働で運営している施設ですが、特に「四谷ひろばフェス」では、地域団体や警察署、消防署などとも連携したイベントとして、毎年、多くの来館者で賑わっています。その他にも年間を通じて様々な行事や事業が行われ、四谷ひろばは、四谷地域のコミュニティの核となっています。

四谷地区町会連合会としましても、28町会が今まで同様に各種イベントなどに対しまして、ご支援・ご協力していきたいと考えております。

今度とも四谷ひろばのさらに発展されますことをご祈念申し上げ、お祝いの言葉といたします。



祝 辞

新宿区長 吉住 健一

四谷ひろばの開館10周年、誠におめでとうございます。

四谷ひろばは、旧四谷第四小学校の施設を活用して、地域の皆様のご理解とご協力をいただきながら誕生いたしました。「地域ひろば」は、地域の方が中心のボランティアにより自主管理・運営されていますが、多様な利用者をお迎えしながら、

人知れずご苦労をされながらも、質の高い運営をしてくださっています。

「東京おもちゃ美術館」は子育て世代の憩いの場として、「CCAA アートプラザ」は市民の芸術活動推進の拠点として、それぞれの魅力を活かし、乳幼児から高齢者までの多世代交流の場として、多くの方々にご利用いただいています。

毎年実施されている四谷ひろばフェスは、地域団体、警察署及び消防署等とも連携し、1,000人近い来館者が訪れています。また、災害時には避難所として活用されることから女性の視点での勉強会や南三陸との交流事業など、この10年間にさまざまな取り組みもスタートされました。

これまで、四谷ひろばの発展にご尽力くださいました四谷ひろば運営協議会の皆様をはじめ、地域ボランティアの方々及び関係者の方々に、改めて敬意を表するとともに、心から感謝申し上げます。

私は、四谷ひろばで大人たちと様々な体験をした若い世代が、四谷ひろばの活動に参加されていることに四谷地域の未来への期待感を持っています。四谷ひろばの更なる発展を祈念いたしまして、お祝いの言葉とさせていただきます。



四谷ひろば開館10周年おめでとうございます。

四谷特別出張所 所長 中野 智規

四谷ひろばは、世代を超えた交流と地域文化の発信の場として、四谷の賑わいに大いに貢献されるとともに、地域ひろば、各NPOともに開設初年度と比べて、来館者数も増え、現在では多くの皆さまにご利用いただいております。

小中学校が統廃合され、跡地と校舎を活用する例は全国各地あります。そうした事例と比べ、四谷ひろばの素晴らしい点は、地域とNPOの魅力がうまく相乗効果を発揮していることや、望陀会長、田谷事務局長を中心に、運営上の一つ一つの課題に、関係者の皆さまが地道に取り組みこられた点にあると思います。

この四谷ひろばを訪れるとき、かつてここに四谷第四小学校があり、子供たちがにぎやかに登校し、学んでいた様子が目に浮かぶことがあります。現在は、そのような姿を見ることはできませんが、日々のコミュニティ活動や季節ごとに行われる様々な行事を通じて、四谷地域の皆さまにとって大切な施設としての歴史は続いています。

これからも地域の皆さまと一緒に、四谷ひろばを盛り上げていきたいと思っています。



四谷ひろば10周年おめでとうございます。

四谷特別出張所 前所長 蓮見 修

四谷ひろばは、2つのNPO法人と協働で、地域の皆様がボランティアで管理運営されている施設です。

10年間という長い期間運営していくには、地域や関係者の皆様の並々ならぬ情熱や熱意がなければ継続できなかったのではないかと思います。

今回、平成30年4月に5年間の契約更新が区となされました。更新にあたり、私自身、四谷ひろばの皆様と数多くお話しをさせて頂きました。その中で感じたことは、やっぱり皆さん『四谷を良くしよう』という思いでした。是非これからも皆様が同じベクトルで、四谷ひろばを今まで以上に盛り上げ、四谷地域の更なる発展に繋げて頂けると大変うれしく思います。

最後になりますが、四谷特別出張所在職中は、大変お世話になり、ありがとうございました。また、これからも引き続きよろしくお願い致します。



設立10周年に思う

特定非営利活動法人 市民の芸術活動推進委員会 理事長

四谷ひろば運営協議会 副会長

鈴木 弘之

手元に、施設利用案のエスキスがあります。区の方々に施設利用の必要性をアピールするためのものでした。公聴会での主張が認められ、多くの利用希望NPOの中から、地域住民の方々の賛同を得て、当法人が選ばれたことが、ついこの間のような気がいたします。

弱小NPOにもかかわらず選ばれたのは、偏に、理事長本人が四谷第四小学校の主幹級教諭だったことが幸いしたのだろうと推測します。四谷第四小学校時代に、教員の研究主題が「地域に根ざした教育活動」でした。花一杯運動では、子どもたちが菊を栽培し、プランターに植えられた菊が街角に彩りをあたえていました。地域と学校が一体となる要は『子どもたち』であると、思考してのことでした。この活動を通して、教員は地域の方々と深く関わることになったと思います。

10年という時間が瞬く間に過ぎ去ったように感じるほどですが、10年という年月は、理事長自身が老成したとも感じる所です。後継者を育成すること。地域の中の文化を掘り起こし、地域の方々と深く関わること。芸術活動を通して文化活動の発信基地となること。などなど、課題山積ですが、理事役員一同精一杯の努力を傾けて参りたいと思います。CCAAへの応援をよろしくお願い申し上げます。



四谷ひろば10周年に寄せて

認定特定非営利活動法人 芸術と遊び創造協会 理事長

東京おもちゃ美術館 館長

四谷ひろば運営協議会 副会長

多田 千尋

25年続いた中野区新井のおもちゃ美術館を全面移転し、ここ新宿区四谷の地に新しくミュージアムをオープンして、あっという間の10年が過ぎ去りました。地域の方々と初めてお会いした折に、「閉校になってしまうことは致し方ないが、伝統ある校舎は何としても残したい」という熱度をひしひしと感じ、さらには「子どもたちの笑い声を取り戻したい」というご期待にも何とかお応えしなければという重さも感じたものです。

私たちが10年間必死になって突っ走ってこられましたことも、地域の方々の細やかな支えと、地域ひろば、CCAAの方々の運営補佐あってのものでした。公立でもなければ、資本を持った企業でもないNPOが持続可能な運営をしていくことは並大抵の努力では出来得ないだろうといった緊張感もありましたが、日ごろの励ましのお言葉の数々によって、大きな勇気を頂いておりました。特に、会長の望陀さんと事務局長の田谷さんを始めとする関係者の方々のご尽力には脱帽です。四谷ひろばを守り抜き、そして推進してきたご努力は一言では言い表せず、身近な所から拝見していても、それはまさに「命」を削っているかのように感じたことも多々ございました。

四谷ひろばの存在は東京おもちゃ美術館にとっても大切なものです。次の10年へと大きな飛躍をご一緒させて頂ければと願っております。

役員会・総会・全体会・監査

《対象》会長、副会長（地域5名・NPO2団体の代表）7名、監事2名
会計、事務局長、各部の部長、四谷特別出張所 担当2名

《開催日》役員会 毎月第二水曜日 18:30～20:00
総会 毎年5月第三水曜日 18:00～20:00
全体会 毎年10月15日 18:00～20:00
監査 毎年4月末

《活動内容》定期的に、地域ひろばを中心とした各団体並びに四谷特別出張所との毎月の事業報告・会計報告を行い、連携を図った運営を行うために開催。



役員会



総会



会計監査



後期高齢者になった今、はるか昔の小学生時代を過ごした学び舎が「四谷ひろば」として地域の人たちの集う場所になり、又災害時の避難場所にも指定され10年間経ちました。これからも、今までどおり地域の人たちに支えられ、何年も「四谷ひろば」が継続していく事を心より願います。

副会長：舟町 町会長 松川 英夫

四谷ひろば開館10周年を迎えられました事まことにおめでとうございます。この祝賀会を開くにあたり、ひろばの運営に携わられている方々ボランティアの方々、そして各種事業団体の方々には改めて深く感謝申し上げたいと思います。これからも15周年・20周年と「ひろば」という名の通り多くの皆様に広く楽しんで利用していただけたら幸いです。

副会長：愛住町 町会長 渡邊 成幸

四谷ひろば開館10周年おめでとうございます。町連推薦の委員として第一回準備会より関わらせていただきました。各委員の努力と地域の後押しがあったから、今日という日を迎えることができました。これからもひろばの為に尽力して参ります。

副会長：番衆町 町会長 大塚 光男

10年たって、住民の方々に認知して頂いたと思っています。会長事務局長また役員と皆様方努力の賜物だと思っています。これからも住民の皆様とひろばの繁栄と避難場所のさらなる強化に努めていきたいと思っております。これからも宜しくお願い致します。

副会長：荒木町 町会長 木村 長康

以前、5周年を向かえた時の気憶が残っているので、10周年が何かとても早く感じます。それだけこの5年間は、私にとって充実した日々だったという証しかなと思います。今後共、四谷ひろばを通じて、地域の皆様方の御支援と協力を戴けるように頑張っていく覚悟です。

副会長：片町 町会長 窪田 征夫

小学校統合の為、四谷第四小学校は創立百年の歴史で幕をとり廃校となりました。新宿区に校舎の一部を地域の人々の自主運営として活用することが許され、1年間の準備をして、『四谷ひろば』として発足し10年がたちました。

今日迄、望陀会長・田谷事務局長及び役員の方々の努力により年々利用も増加しております。

監事：四谷四丁目町会長 坂部 健

四谷ひろば開館10周年おめでとうございます。区立四谷第四小学校が閉校し、地域で活用し始めてから、早いもので10年が経ちました。そして、日々、大勢の方にご利用をいただける施設となり、四谷の町が活性化していると思います。長く続く納涼踊り大会も継続し、避難所としても残っていることに、これまで活動をしてきた一人として感謝です。

監事：四谷三丁目町会 町会長 村越 英夫

単なる施設開放・地域団体の活動拠点としての活用が主となるのではなく、「地域貢献活動」「世代を超えた交流の場」「地域文化の発信拠点」としての活用を目指す。

- ◆ 役員会
 - 会長1名、副会長7名（地域5名・各NPO代表）、監査2名 ※町会連合会との連携
 - 事務局長1名、会計2名、各部部长
 - ※役員会は、毎月1回第2水曜日 18:30～ ※総会・全体会前は、前倒し第1週開催
 - 四谷特別出張所 所長または副所長と担当職員 参加
 - ※執行部会、正副会長会 随時開催
 - ※ほか、三団体事務局長部会 随時開催 出張所担当と事務局長で調整会
- ◆ 運営委員 58名 中高大学生スタッフ23名
 - ※総会 5月第3水曜、全体会 10月15日（設立記念日）
 - ※各部署会 随時 大人サロン：毎月第3月曜日定例、施設開放：毎月抽選日終了後
- ◆ ボランティア作業
 - ①清掃 朝8:30～2時間 エントランス/吸い殻/園庭/玄関/階段/各室/廊下等※有償ボランティア
 - ②清掃 土曜日トイレ清掃 ※優先団体3団体 ◎土曜日の週に2回 CCAA が担当
 - ほか、月・金・日は、おもちゃ美術館担当、火・水は、地域ひろばの業者委託
 - ③草むしり、枯葉、樹木剪定 水曜日10:00～12:00 ※有償ボランティア
 - ④草むしり、枯葉 随時 ※農園参加者
 - ⑤地域の優先団体 愛住町会（第2日曜朝、エントランス・ランプ坂、グラウンド清掃等）
 - 舟町町会（第3土曜朝、エントランス・ランプ坂）
 - ⑥ほか優先団体 玄関回り・講堂折れ扉のガラス磨き、スリッパ箱とスリッパの清掃
 - 多目的ルームの水拭き、四谷四丁目側の道路清掃、愛住町側の道路清掃

◆ 休館日 毎週木曜日、夏季休業、年末年始

- ◆ 受付体制
 - 四谷ひろば開門 8:30 鍵開け・セキュリティ解除 ※地域ひろば担当
 - 地域ひろば受付 9:00～17:00 施設貸出業務・問合せ ※東京おもちゃ美術館委託
 - 地域ひろば事務局 8:30～12:00、13:30～17:00 電話問合せ・空き室管理等
 - 地域ひろば閉室 21:15 見回りチェック ※東京おもちゃ美術館委託
 - 四谷ひろば閉門 鍵掛け・セキュリティ ※3団体最後の人

- ◆ 会計関係
 - *最初の資金繰り等
 - 当初、町会連合会・商店会・地域に寄付をお願いし、約200万円の支援を受けた。
 - 平成19年10月15日設立総会
 - その後、オープン前の4か月前より事前に施設貸出の抽選会を行い、「前受金」という形で運営資金を調達。
 - 平成19年12月第3土曜日 四谷特別出張所2階会議室にて、優先団体4月分抽選会
 - 平成20年1月第4土曜日 " " 優先5月 / 登録団体4月
 - 平成20年2月第4土曜日 " " 優先6月 / 登録5月 / 一般団体4月抽選
 - 平成20年3月第4土曜日 " " 優先7月 / 登録6月 / 一般団体5月抽選
 - 平成20年4月第4土曜日 四谷ひろば コミ5 優先8月 / 登録7月 / 一般団体6月抽選
 - 以下、現在に至り、継続して実施。途中、コミ5の稼働率が高まり、ライブラリーに変更

- 【参考】
 - 物品寄贈 オープン当初：可動式鏡3台（2団体）、パネル/机/椅子等（近隣NPO法人）
 - 台車1台と脚立1台（地域住民）
 - 廃棄備品の再利用 新宿区の施設で統廃合等による廃棄品の中から必要なものをいただいた。
 - ゼミテーブル・パイプ椅子・七宝焼の釜・保養所の食堂のテーブルやロッカーなど

- 【収入関連】※スタート当時
 - ①施設の貸出「施設利用負担金」「団体登録料」「備品貸出」「倉庫」「ロッカー」「一般卓球」
 - ②サロン事業「大人サロンの登録料」「親子サロンの入会金」「各種参加費」「材料費（実費）」「助成金」
 - ③主催事業「参加費」
 - ④自動販売機を3台設置（缶・ペットボトルから始まり、紙パック/お菓子・菓子パン増設）

- 【支出関連】
 - ① 事業費
 - 「席貸し業」「芸芸教授」として税金対象事業があり、直接経費を管理 ※「人格のない法人」扱い
 - ※施設貸出が4か月前に発生するため、「前受金」処理が12月の抽選日より発生。
 - そのため、明細管理を実施し、各団体ごと、各申請書ごとに伝票処理。
 - ② 販売費「全体に関わる費用」
 - ※固定費関連
 - 人件費「アルバイト」/3～4名（事務局：月火水金の午前・土日の午前・土日の午後、雑務1）
 - 「有償ボランティア・時給250円」/地域の方2～3名とスタッフ
 - 「ボランティア弁償1回1000円」/大人サロン地域講師、イベント時手伝い等、随時
 - ほか、随時
 - リース料「印刷機」、「空調機」/コミ1.2.4(4台) ※コミ5.6・スタッフルーム・総合管理室(3台)
 - レンタル料「マット」「モップ」 リース契約満期で、H30.4～中古払い下げ
 - 業務委託費「トイレ清掃」/週2回、「パソコン維持管理」、「シニア健康体操講師料」ほか随時
 - 通信費 NTT、インターネット
 - 保険料 店舗総合保険 施設賠償保険 施設賠償保険 レジャーサービス費用保険
 - 傷害総合保険スタッフ10名 傷害総合保険スタッフ3名 傷害総合保険6団体13名
 - ※その他 特殊な科目
 - ボランティア経費 地域の人のお手伝いをいただき発生する飲食等
 - グラウンド開放費 レガスとの契約による平日のグラウンド開放事業 立替金計上で助成金で相殺
 - 分担金 関連 3団体の共有費（エントランスマット/トイレトーパー/共有地蛍光灯）を
 - 地域ひろばが立替払いをし、案分した金額を随時、集金。
- ※H30年より トイレ手洗い石鹸の分担、紙おむつの廃棄容器レンタルと紙おむつ廃棄はおもちゃ美術館負担

- 【決算・税金・源泉】
 - ・会計期間：4月1日～翌年3月31日
 - 総会終了後、「人格のない法人」として 法人税/法人都民税・事業税/地方法人税 支払
 - ・支払報酬料に対する預り源泉税の支払い（コーラス指導・ピアノコンサート講師・税理士）
 - ・収入1000万円を超えた場合、消費税対象業者として 消費税の支払を行う ⇒平成26.30年度対象
 - ・平成28年度より「マイナンバー」への対応を開始。マニュアルに基づき年末調整を行っている。



平成30年度以降の活動方針について

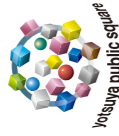
- (1) 主な運営方針
 - 地域コミュニティを中心に持ちながら、また、利用団体等の尽力を仰ぎ、アットホームな施設として、同様な貸出施設とは違った角度からの運営を心掛けていきたいと考えている。
 - 地域ひろばは、立ち上げ当初より、地域でボランティアで活動することについて、NPO法人との連携をもって実現したい旨の要望をだし、三団体での協働を行ってきた。今後も継続していく。
 - ※自衛消防隊の結成と避難訓練、防火管理者研修を受けての消防計画、大規模施設としての廃棄物管理責任
- (2) 五周年以降、新規追加事業等
 - 避難所との連携事業 レディス会と称して、地域の女性の方々にお声かけをしてサロンを開催。避難所運営協議会との連携した活動につながっている。
 - 四谷ひろばの施設の魅力を伝えるために、ホームページに新ページを組み込む。
 - 多世代交流サロンを利用した地域開放 14時～を「地域の方々を中心とした開放」し、交流を推進。
 - 町会連携に向けた事業 例) 避難所交流会、バケツリレー等遊びを取り入れた競技
 - 2020オリンピックに向けての支援及び活動について検討中。
 - スタッフの確保について 中高大学生支援事業 次世代への連携事業として
 - 365日1口ボランティアスタッフ制度の導入

四谷ひろば 施設貸出/三つのサロン/主催事業各種/連携事業 ほか

子どもから大人までみんなが集えるひろばを目指しています。
地域で考え、地域でつくる 地域協働モデル事業としてスタート!

地域住民中心のボランティアなどにより自主管理、自主運営される「地域ひろば」と、NPO法人市民の芸術活動推進委員会が運営する「CCAAアートプラザ」認定NPO法人 芸術と遊び創造協会が運営するおもちゃ美術館の三者が協働で運営している施設です。

●運営委員: 57(NPO代表2名含む)
●有償ボランティア: 11(運営委員含む)
●学生スタッフ: 26(中学生16、高校生2、23以下8)
●農園スタッフ: 11(運営委員含む)
●アルバイト: 3
●観望体ボランティア: 16(清掃10団体うち町会2、主催事業6団体)



H30.5現在

役員

会長:	望陀 寛夫 (元左門町町会長)
副会長:	松川 英夫 (舟町町会長)
副会長:	成幸 (愛住町町会長)
副会長:	大塚 光男 (番衆町町会長)会計職務
副会長:	木村 長康 (荒木町町会長)
副会長:	鈴木 弘之 (CCAA代表)
副会長:	多田 千尋 (おもちゃ美術館代表)
会計:	佐々木元子 (愛住町在住)
会 計:	飯田 優子 (左門町在住)
監 査:	坂部 健 (四谷三丁目町会長)
監 査:	坂部 健 (四谷四丁目町会長)
事務局長:	田谷 節子 (四谷四丁目在住) ★

定例役員会(第2水曜日)

各部部长、四谷特別出張所担当者
会長/副会長: 警備・接待・案内 ●

会 計	
入金処理	各種問合せ、電話対応
出金処理	跡地説明ほか含む
決算処理	施設開放事務、会計
税金処理	定例会等、資料作成
その他	報告書 各種作成
その他	その他

事務局

各種問合せ、電話対応
跡地説明ほか含む
施設開放事務、会計
定例会等、資料作成
報告書 各種作成
その他

全体事業

総 会	5月
四谷ひろばフェス	6月
全体会	10月15日
大掃除	12月末
花 見	3月末

イベント 共催事業

7月	四谷納涼踊り大会	会場/事務局
9月	四子運水遊びイベント	会場/参加
10月	おもちゃまつり	会場/参加
11月	育成会あいさつ運動	会場/参加
11月	四谷地区スポーツ文化協議会との連携	会場/参加
3月	四谷消防フェスタ	会場/参加

大人のサロン事業	親子のサロン事業	多世代交流サロン	主催事業部	施設開放部	施設管理部	施設開放委員会
フラダンス ● 警察イベント参加	四子運との連携 情報掲示会議参加	1 2月クリスマスリース作り	初心者向けパソコン教室 ●	施設貸出事業関係	定期的 施設検査	外部検討委員会
コーラス ● 警察イベント参加	三つの保育園めぐりがくわ	3月お雛祭り	うたごえパソコン 休止中	施設貸出抽選	定期的 施設内点検	グラウンド 開放事業
談話室 ● 富久ソラの子ども園 連携 ●	夏の水遊びビニールプール開放 ●	シニア健康体操 受付	初心者向け卓球教室	施設利用のための検討	修 繕	農園事業
ピース教室 ●	親子サロンの部屋の自由開放 ●	イベント	リフレッシュ体操	一般卓球貸出し	施設整備検討	グラウンド 整備
七宝焼き教室 ●	子育て講演会の企画・運営 ●	ほか、個人利用自由スペース	サロンドゥわよつや ●	利用団体より実行委員有志	写真係 警備 等 ●	園庭整備
その他、手芸各種 ●	親子サロン至で事業 ●		プロジェクトの演奏会	利用団体より発表団体募集 ●	(日常)	四谷地区スポーツ文化協議会との連携
シニア健康体操(地区協議会)			講演会	受付 ●	【日常】	グラウンド 警備等 ●
1 2月 参加者との懇親会			レディ会	中高大学生支援事業 ●	鍵開け: 地域ひろば	鍵開け: おもちゃ美術館
勉強会			パ・ルティニス	中高大学生支援事業 ●	受付: 9時~17時	おもちゃ美術館
社会福祉協議会との連携			パ・ルティニス	広報誌発行(隔月)	※施設開放予約受付・入金処理	※施設開放予約受付・入金処理
大人のサロン至で事業 ●			中高大学生支援事業 ●	ステージ・音響等 ●	朝点検: CCAAアートプラザ	朝点検: CCAAアートプラザ
			広報誌発行(隔月)		トイル課: 優先団体並びに業者委託	他、日々の館内清掃・低木の剪定・草むしり・枯葉清掃
					※近隣の万のボランティア/委員有志で有償ボランティア	※委任町会・舟町町会が、月に1度清掃協力

6月 四谷ひろばフェスタ
~手をつないで多世代交流~

●印の団体 イベント 参加

四谷警察署 交通課
社会福祉協議会と福祉団体10団体
東京おもちゃ美術館
CCAAアートプラザ
四谷中学校 ボランティア事業
信濃町子ども家庭支援センター
地域子育て支援センター二葉
四谷図書館
四谷地区スポーツ交流推進委員会
伊那市・沼田市
地域ひろば
大人のサロン
パソコン教室(IDN)
サロンドゥわよつや
中高大学生支援事業

●印の団体 ステージ参加

四谷交通少年団
施設利用団体(登録団体)
牛込一輪車クラブ、篤志会、陳氏太極拳、香港呉式太極拳
ステップ&ステップ、舞音教室、ジャスティキッズ
舟町町会、親子/ル工、四谷スマイル合唱団、エスプレッソほか
地域ひろば
大人のサロン
⇒ フラダンス・コーラス
⇒ 四谷の勉強会発表
⇒ 「みんなと一緒に」みんなで歌おう
⇒ 音響・各会場の設営撤去・ほか
⇒ 司会・音響・設営撤去
⇒ お楽しみ抽選会

●印の団体 ステージ参加

高年齢者横断シミュレータほか
⇒ スタンプラリー 体験・販売・交流
⇒ スタンプラリー 景品コーナー協力
⇒ 「サロン、ドゥわよつや」協力
⇒ 四谷中学ミニ出張文化祭コーナー
⇒ 四谷中学ミニ出張文化祭コーナー
⇒ 親子サロン 工作コーナー
⇒ 親子サロン 「読み聞かせ」コーナー
⇒ ホッチャ、パ・ルティニス
⇒ 物産展 ほか玉屋(和菓子、赤飯等の販売)
⇒ 体験コーナー・作品展示 ほか
⇒ プログラムニング講座
⇒ 四谷の勉強会発表展示
⇒ 南二塚交流 報告展示コーナー、スタンプリ
一参加受付、イベント 前後準備 片付け等各種

四谷ひろば
避難所協議会
新宿区

●印 安全管理、ほか

近隣商店会主催
近隣町会・四谷小PTA
ボネイスカウト ほか

四谷警察署は ● 四谷消防署は ● 四谷消防署は ● 四谷消防署は ●

四谷地区乳幼児機関関係者連絡会
四谷地区青少年育成委員会
四谷地区文化スポーツ協議会
四谷消防署

共催事業
会場事務局参加(屋台)
警消ス

警消ス 警消ス 警消ス 警消ス
会場参加(ポココーン)
会場参加(ポココーン)

警消ス 警消ス 警消ス 警消ス
会場参加(ポココーン)
会場参加(ポココーン)

警消ス 警消ス 警消ス 警消ス
会場参加(ポココーン)
会場参加(ポココーン)

7月 四谷納涼踊り大会
オープンニング: つつじ連
*協力
大木戸子ども園(運動会会場グラウンド開放)
シエラ マルシェ(会場支援)
消防団放水訓練(会場支援)
多文化共生プラザ 日本語教室(年間予約)

9月 水遊びイベント
私立立 保育園・幼稚園、子ども園
子ども家庭支援センター・保健センター
民生委員
四谷冒險遊びの会
会場参加(ポココーン)
会場参加(ポココーン)

11月 あいさつフェスタ
四谷地区青少年育成委員会
エコヤラリー、八校会、民生委員
連携事業
会場参加(ポココーン)
会場参加(ポココーン)

11月 文化スポーツフェスタ
四谷地区小中学校PTA
スポーツ交流会 協カレガス
会場参加(工作)
会場参加(工作)

3月 四谷消防フェスタ
危機管理課
会場参加(炊出し)
会場参加(炊出し)

二葉ひろば/信濃町子ども家庭支援センター

社会福祉協議会

四谷図書館

スポーツ交流会

四谷ひろば 避難所協議会
避難訓練
レディ会

四谷ひろば 施設貸出/三つのサロン/主催事業各種/連携事業 ほか
子どもから大人までみんなが集えるひろばを目指しています。
地域で考え、地域でつくる 地域協働モデル事業としてスタート!
地域住民中心のボランティアなどにより自主管理、自主運営される「地域ひろば」と、NPO法人市民の芸術活動推進委員会が運営する「CCAAアートプラザ」認定NPO法人 芸術と遊び創造協会が運営するおもちゃ美術館の三者が協働で運営している施設です。
●運営委員: 57(NPO代表2名含む)
●有償ボランティア: 11(運営委員含む)
●学生スタッフ: 26(中学生16、高校生2、23以下8)
●農園スタッフ: 11(運営委員含む)
●アルバイト: 3
●観望体ボランティア: 16(清掃10団体うち町会2、主催事業6団体)

四谷ひろば 施設貸出/三つのサロン/主催事業各種/連携事業 ほか
子どもから大人までみんなが集えるひろばを目指しています。
地域で考え、地域でつくる 地域協働モデル事業としてスタート!
地域住民中心のボランティアなどにより自主管理、自主運営される「地域ひろば」と、NPO法人市民の芸術活動推進委員会が運営する「CCAAアートプラザ」認定NPO法人 芸術と遊び創造協会が運営するおもちゃ美術館の三者が協働で運営している施設です。
●運営委員: 57(NPO代表2名含む)
●有償ボランティア: 11(運営委員含む)
●学生スタッフ: 26(中学生16、高校生2、23以下8)
●農園スタッフ: 11(運営委員含む)
●アルバイト: 3
●観望体ボランティア: 16(清掃10団体うち町会2、主催事業6団体)

6月 四谷ひろばフェスタ
オープンニング: 四谷 交通少年団
利用団体
福祉団体 9
玉屋
おもちゃ 美術館ほか

四谷地区町会連合会
役員推薦

東京おもちゃ美術館
年間14万名(2017年度実績)
ボランティア制度(おもちゃ芸員)
シニアを中心に360名が登録、年間延べ6000名が活動
ボランティアイベント
木工、紙芝居、科学おもちゃ、アイリッシュユアープ、おもちゃ病院、地25企画
区内幼稚園・保育園長クラスご招待

三団体自衛消防隊
合同避難訓練
6月/12月
朝の見面会
・ 休憩日窓口等、委託

6月 四谷ひろばフェスタ
オープンニング: 四谷 交通少年団
利用団体
福祉団体 9
玉屋
おもちゃ 美術館ほか

● 総合受付
● 災害時対応
● 窓口業務
● 閉館対応、委託

A 館 NPO
東京おもちゃ美術館

● 委託講座及び助成事業
レカス 図工クラブ
新宿区地域協働事業 幼児造形教室
NHK陶芸教室
* 自主事業
見しやギャラリー運営
常設展示「ブルー・ムナーリ展」
朝子陶芸教室、乳幼児造形教室、図工子屋
染め工房、竹の工芸教室、子ども図工室
アーカイブセンターの運営(美術教育関連)
* 共催事業
各団の子どもの結を通して国際交流
図工教団との各種連携事業

* 4 団体参加にて開催
毎月定例会(第2水曜)
事務局長部会

A 館 NPO
CCAA アートプラザ

10月 おもちゃまつり
共催事業 会場/参加・屋台 ●

四谷特別出張所
新宿区

10月 おもちゃまつり
共催事業 会場/参加・屋台 ●

四谷特別出張所
新宿区

● 全国
● ツバタタコ宣言(全国35市町村10企業)
● 移動型おもちゃ美術館(年間50カ所で開催)
● 病院での遊びボランティア(9病院)
● 三子育てサロン「おもちゃの広場」(全国216箇所)

● 全国
● ツバタタコ宣言(全国35市町村10企業)
● 移動型おもちゃ美術館(年間50カ所で開催)
● 病院での遊びボランティア(9病院)
● 三子育てサロン「おもちゃの広場」(全国216箇所)

● 全国
● ツバタタコ宣言(全国35市町村10企業)
● 移動型おもちゃ美術館(年間50カ所で開催)
● 病院での遊びボランティア(9病院)
● 三子育てサロン「おもちゃの広場」(全国216箇所)

● 全国
● ツバタタコ宣言(全国35市町村10企業)
● 移動型おもちゃ美術館(年間50カ所で開催)
● 病院での遊びボランティア(9病院)
● 三子育てサロン「おもちゃの広場」(全国216箇所)

共催・協働事業

四谷地域で活動されている団体との連携を図っています。

5月中旬土曜日

内藤とうがらし

四谷地区協議会
内藤とうがらしプロジェクトとの協働



(C) Yumi * Yone
プロジェクト
キャラクター
ないトン君

担当：苗の配布と育成

7月14.15日(土・日) 四谷納涼踊り大会 ※海の日の連休

6町会(愛住町/片町/左門町/舟町/四谷三丁目/四谷四丁目) ※平成29年度まで三栄町町会加盟
4商店会(四谷三丁目商店街振興組合/四谷四丁目商交会/杉大門通り商店街人気会/左門町振興会)
四谷小学校/四谷ひろば/CCAAアートプラザ/東京おもちゃ美術館/ボーイスカウト第四団/四谷警察署/四谷消防署



平成30年度は、第22回の開催になります。
時間 17時～21時 ※土曜日 20時～お子様にお菓子配布
※日曜日 20時～抽選会(事前購入)

担当：会場提供と会場事前準備、設営立会い/中高大学生スタッフの出店参加

9月第2日曜 四谷地区乳幼児機関関係者連絡会(四子連)

『この夏を惜しんで、おとなも子どもも水で遊ぼう』

詳細 P15

毎年、民生児童委員協議会のとん汁は大盛況です。
シャボン玉、色水遊び、ビニールプール等 CCAAアートプラザと東京おもちゃ美術館のコーナーもあります。



担当：中高大学生スタッフの参加、会場提供と会場事前準備、設営等
各会場にテント設営。「力仕事はおまかせください!」と頑張ってください。



四谷中学ボランティアとの連携
(七夕飾り)



年末の大掃除
登録団体
一般団体
スタッフ
総勢 140名で



四谷警察署・四谷防犯協会 との連携
四谷ひろばコーラス部

10月中旬 東京おもちゃまつり ※平成30年度10/13.14予定



内容：おもちゃ等の手作りワークショップ、
展示・販売、子ども向け木製品の展示販売
大道芸、その他イベント
※入場料が必要です。



焼きそば・フランクフルト・ベビーカステラ等

担当：会場提供/中高大学生スタッフの出店(飲食系)

11月3日(文化の日)

四谷地区連携事業

午前：あいさつフェスタ(四谷育成会主催) 午後：四谷スポーツ文化フェスタ(四谷地区スポーツ文化協議会)

知っている人を増やそう!!

あいさつをすると、ゲームに参加できたり、お餅がもらえたり♪
民生委員さんのとん汁は、絶品。
四谷地区小中学校/スポーツ交流会/社会福祉協議会/エコギャラリー新宿
警察署/消防署/四谷地区協議会/民生委員・児童委員協議会



担当：中高大学生スタッフの参加/四谷中学ボランティアの受入れ/会場提供と会場事前準備、設営等



四谷小PTA居場所事業推進委員会
四六小PTAスポーツカルチャー委員会
花園オープンスクール運営委員会
四谷中学校PTA/四谷ひろば
四谷地区スポーツ交流推進委員会
新宿未来創造財団 工作・手芸・ビーズ・昔遊び・体力測定ほか

3月第1土曜 四谷消防フェスタ ～28.3まで

グラウンド・講堂・会議室を貸し切ったイベントです。
屋上からのレスキューの様子見学や、起震車・応急処置・消火訓練等が
体験できます。毎年、新宿区の危機管理課から提供のアルファ化米の炊
き出しを手伝っています。



担当：会場提供と設営立会い/中高大学生スタッフの炊き出し手伝い



「ぶらんこ」の
みなさんと一緒に

2012年多世代にて



2015年平和の森にて

2016年南三陸役場にて

2017年入谷公民館

南三陸 高中生団体「ぶらんこ」への支援事業
・四谷ひろばフェスタでの募金活動(四谷中学校連携)
・南三陸に有志で訪問

6月第3土曜・日曜 四谷ひろばフェス ～手をつないで多世代交流～ ※平成30年度6/16.17予定

◆館内展示(土)一部のみ10時～18時、(日)10時～17時 ◆ステージ・各種イベント・販売(日)10時～17時のみ
毎年、たくさんの団体の方が参加してくださっています。利用者からも実行委員が早くから検討に参加して、また、
地域の子育て支援センター、四谷図書館のご協力も得て、多世代で楽しめるコーナーができてきました。
大変にぎやかです。ひろばの中高大学生の活躍も目覚ましく、大人のサロンでは、体験コーナーもあります。
区内福祉団体は、スタンプラリーができる展示・体験・販売ブースをつくって参加します。実行委員会を開催して、
当日にのぞんでくださっています。



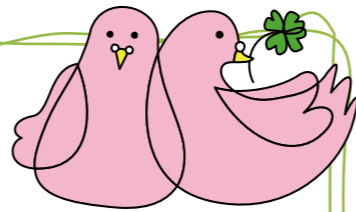
B館
講堂 ステージ
園庭 新宿区提携都市物産展

みんなで盛り上がりよう!

利用団体の発表会
大人のサロンの発表会や展示
毎年、1000名を越えての来館者で、賑わっています。



大人のサロン



《対象》区内在住在勤

《利用時間》13:30～15:00 ※平日（休館日を除く）

※手工芸・談話室などは、大人のサロンで実施。事業のない日も、当番がいます。
お近くにお越しの際には、ぜひお立ち寄りください。（見学自由です）

《活動内容》会員登録 年会費500円

地域のボランティアによる講師を中心とした事業を展開しています。

当日参加の事業、事前予約の必要な事業があります。先着順です。

事前予約は、大人のサロン入口の廊下右手掲示板に、申込み用紙が用意されています。

大人のサロンのモットーは、「私達と楽しい時間を過ごしませんか？」

スタッフ一同お待ちしております。

※毎月、プログラムカレンダーの発行。年に2回「大人のサロン通信」を発行。



【フラダンス】近隣の方のボランティアによる事業

開催日：毎月2回 第1・3月曜日 11:00～

※有志で第2・4で自主練習あり

場 所：多目的ルーム（B館3階）

持ち物：衣装貸出あり

参加費：100円 ※申込み不要



【コーラス】専門の指導員による事業

開催日：毎月2回 第1・3金曜日 13:30～

場 所：多目的ルーム（B館3階）

参加費：300円 ※申込み不要



【シニア健康体操教室】

※四谷地区協議会と四谷ひろばの共催事業

開催日：毎週火曜日 ※9:45受付10:00～11:00

場 所：講堂

持ち物：飲み物、動きやすい服装

上履き、タオル

参加費：300円（夏季・冬季200円） ※申込み不要

内 容：B館1階多世代交流サロンで、受付。それぞれにファイルがあり、血圧の測定を行ってから、講堂に移動。椅子にすわっての体操。現在、チューブ体操も取り入れている。約50人位参加。



【七宝焼き】七宝焼きは講師委託

開催日：不定期（年6回ほど）

場 所：大人のサロン（B館1階）

参加費：300円+材料費



【ビーズ教室】近隣の方のボランティアによる事業

開催日：不定期（年6回ほど）

場 所：大人のサロン（B館1階）

参加費：100円+材料費



【談話室】近隣の方のボランティアによる事業

開催日：毎月2回 第2・4月曜日 10:30～

場 所：大人のサロン（B館1階）

参加費：100円 ※申込み不要

内 容：軽い体操と、おしゃべりが楽しめます。

『人とのつながりが大切ですね!!』



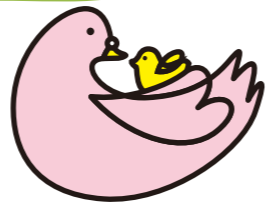
12月に懇親会、不定期で、講演会等

【その他】近隣の方のボランティアによる事業

不定期で開催。

リース教室、紙・布細工、毛糸手芸、折り紙等
要予約。別途材料費。

親子のサロン



《対象年齢》 区内在住 0歳～未就園児と保護者

《利用時間》 10：00～16：00 ※休館日を除く

《活動内容》 未就園児の親子の居場所事業。会員登録 入会金500円
自己責任の自由利用スペース。夏季は水遊びあり。飲食可能。

《園庭開放》 9：00～17：00 ※会員登録をしていなくても使用ができます。

※小学生以上のご利用は出来ませんので、小学生以上の兄弟姉妹の同伴はご注意ください。

【出前保育】 支援：新宿三つの木保育園 もりさんかくしかく 富久ソラのこども園 ちいさなうちゅう

開催日：隔月 12:30～受付開始

場 所：親子サロン (B館2階)

参加費：無料

内 容：保育士が楽しい遊びなどを紹介する出前保育
子育て講座、子育てに役立つ情報の発信など

詳 細：新宿三つの木保育園のホームページ
または、電話 03-6457-4455へ



【水遊び】 ※夏期のみ実施 ※必ず、大人の保護者同伴

開催日：7月下旬～8月下旬 火・水・金・土 休館日除く

場 所：元・幼稚園プール

参加費：無料

対 象：①3歳未満 ②未就学児

時 間：①10:00～11:30 ②11:30～12:30

持ち物：水着・タオル・飲み物・ビニール袋
オムツの取れていないお子様は水遊び用オムツ、
タオル、着替え (共有の更衣室をご利用下さい)



※規制により、ビニールプールにて対応。

【子育て講座】

平成27～29年 菅原裕子先生の子育て講座

コーチング・エニアグラム気質論等

平成30年～ CCAAと連携の図工教室を予定

保育園等との連携で実施



※B館 1階廊下



【四谷地区乳幼児機関関係者連絡会 掲示板】 通称：四子連

※事務局：地域子育て支援センター二葉

※活動内容 「四谷は地域の中で連携して乳幼 の子育てを応援します!!」を合言葉に、情報交換を行い、
写真：P10 9月初旬開催に連携事業「この夏を惜しんでおとなも子どもも水で遊ぼう!!、秋のスタンプラリーを実施
私立地域子育て支援センター二葉/信濃町子ども家庭支援センター/本塩町児童館/富久町児童館
四谷第六幼稚園/花園幼稚園/私立四谷新生幼稚園/四谷子ども園/区立大木戸子ども園/しなのまち子ども園
私立二葉南元保育園/私立新宿三つの木保育園/私立富久ソラのこども園/四谷保健センター/男女共同参画推進センター
四谷図書館/新宿区社会福祉協議会/四谷地区協議会/四谷冒険あそびの会/四谷ひろば /東京おもちゃ美術館

* 利用にあたってのお願い

四谷ひろばは、新宿区より施設を地域がお借りし、地域で自主運営自主管理をしています。公的機関のようなサービスはご提供ができません。「ご利用のお願い」をご一読・ご理解の上、ご利用をお願いしています。

多世代交流サロン

《利用時間》 10：00～17：30 ※休館日を除く

《活動内容》 通常、フリールームとして開放しています。但し、貸切の日があります。
火曜日には、シニア健康体操の受付 (11:30 まで)

イベント時には、控え室や作業場所となります。※選挙の控え室にもなります。

※多世代交流サロン独自のイベントもあります。随時、館内掲示にて募集。

《特 徴》 元小学校の職員室でした。昭和11年竣工時より時を刻む「大きな古時計」があり、15分ごとに素敵な音色を出します。錘(おもり)が下がることで動くので、下がりきると上に手で戻します。開設時に復旧させました。



【地域の情報発信】

地域のイベント紹介や
歴史博物館・消防博物館などの
掲示やチラシ配布なども行っています



ひな祭り



クリスマス会



季節の花



リース教室
ビーズ教室



御苑に遠足



施設開放部

《対 象》団体登録が必要 ※区民半数以上の団体また営利等の利用形態により一般団体登録に
 《利用時間》9:00~21:00 受付/問合せ 9:00~17:00
 《活動内容》毎月第四土曜日に一斉抽選を行い、施設利用申請の受付を調整しています。
 優先団体 10:00、登録団体 10:30、一般団体 11:00
 ※各回は、15分前から受付を行っています。
 なお、抽選会の当日については、抽選時のみ受付をし、通常の一階窓口での受付は
 休止となります。

ボランティア等で自主運営自主管理を行っていることや、近隣が住宅街であることや、館内が響きやすい施設である
 ことなどから、「ご利用にあたってのお願い」「利用禁止事項」をご理解いただいてから、ご利用をいただいています。



抽選会では、各回5分前に事務局より、連絡事項の伝達をしています。



スタジオ



多目的ルーム



コミュニティ6(減音ルーム)



パソコンルーム



コミュニティ5



講堂



主催事業部

《対 象》区内在住勤在学の方
 オープン当初より、運営委員に公募されたNPO法人加盟の委員や地域の方が、主催事業部にて
 検討を重ねて、取り組んでいます。

二ヶ月に一度、主催事業部が発行する広報誌が昨年より発行され、地域センター1階の掲示板、
 『四谷のちらし』、館内にて配布しています。 ※イベントや祝日により変更もあります。

【パソコン教室】支援:NPO法人 自立化支援ネットワーク (IDN)

開催日: 毎月、コースごとにより異なる ※1月・8月お休み
 場 所: パソコンルーム (B館3階)
 申込み: 予約要 往復はがきにて申込み ※毎月、区報5日号に掲載
 受講料: 通常5,000円/1コース4回 テキスト代: 500円
 内 容: パソコンの入門講座から基礎講座まで、約1年間ゆっく
 り進むカリキュラムでの連続講座を実施しています。
 ほぼ毎月、新たな講座が開始されます。

- 入門1 初めてのPC パソコンとは? ~ 日本語の入力
- 入門2 ネット&メール インターネットと電子メールの入門
- 入門3 ネット活用 ネットを楽しむ、役立てる
- 基礎1 ワード入門 パソコンの基本ともいえるワードの基礎
- 基礎2 ワードで楽しもう 絵や写真を利用して楽しい文書作り
- 基礎3 パソコンで写真 デジカメで撮った写真の編集や動画作成
- 基礎4 エクセル入門 エクセルの基礎講座です

以後、Wordはもとより、ブログやネット利用など、受講者の希望なども取り入れて基礎8
 まで毎月 講座が進行していきます。また、適宜 スマホ、タブレットなどの講座も開いています。
 問合せ: 事業詳細は、四谷ひろば運営協議会・長谷川 電話090(3400)0371
 または、NPO独自のホームページで <https://idnpc.jimdo.com/>



携帯からスマホへ!
 分からないところはありませんか?
 気軽に訪ねてください。
 お待ちしています。

【初心者向け卓球教室】支援:利用団体有志

開催日: 毎月1回 第2日曜日 10:00~12:00 ※8月・12月お休み
 場 所: 講堂
 参加費: 無料 ※申込み不要
 持ち物: 飲み物・タオル・シューズ等。動きやすい服装で。
 内 容: 初心者向け卓球教室。貸ラケットあり。

今、人気上昇中の卓球です!!
 親子で、友達同志で、遊びに来ませんか?
 一人の時でも、OKです!
 お待ちしています。



【リフレッシュ体操】 支援:親子バレエ 川崎明美先生

開催日: 毎月2回 第2.4月曜日 18:30~20:00

場 所: 多目的ルーム (B館3階)

参加費: 500円 ※随時入会可。入会后、その都度は、申込み不要

持ち物: 飲み物・タオル・動きやすい服装で。



『和やかな雰囲気の中、月2回無理なくリフレッシュ。心地
好い音楽の中、ゆったりとストレッチ、バレエの基本で体幹
を鍛え美しく、リズムに合わせて歩いたりステップで移動し
ながら全身運動。笑顔の絶えないクラスです。
気軽に、ご参加下さい。』



【サロンドウよつや】 四谷の勉強会

開催日: 毎月第4日曜日 15:00~17:00

場 所: メモリアルルーム (B館3階)

参加費: 無料 懇親会費500円 ※随時入会可

「サロン・ドゥ・よつや」は四谷の発展を考え、遊び心を持って活動する人たちの集まりです。
これまでの主な活動は、次のような内容です。

- 1、平成29年1月、四谷小学校とフランスの中学生(マルセイユ)による絵画展を四谷小学校で開催しました。
それに先だって、28年12月には四谷小学校の2年生児童へ絵画指導を行いました。
- 2、毎月第4金曜日、古い四谷の映像等の上映会を開催しています。
- 3、魅力ある四谷についての勉強会を継続して行っています。具体的には、「トラム等による新しい
交通体系などの都市の未来の研究」「過去の四谷を振り返り、未来へ向けた街づくりの研究」などです。
- 4、「四谷大好き祭り」に参加しています。具体的には、「紙コ
ップアート」など、造形活動を子どもを対象に行っています。
- 5、第一回「四谷アートフェスティバル」をCCAAと共同で
平成30年4月に開催しました。
出品作品200点余。展示会場をCCAA
アートプラザ及び四谷区民センター・
丸正総本店の3カ所で開催しました。
ビエンナーレ方式として第二回展を
すべく検討中です。



【レディス会】 女性の視点から、避難所を考える会 ※ホームページに掲載中!!

開催日: 不定期 10:00~12:00

場 所: 多世代サロンまたは大人サロン (B館1階)

参加費: 無料

女性の視点から避難所を考える会『女性の視点から避難所を考えませんか?』
熊本の震災の被害も甚大で、日々の中にいつ、東京に災害が起こるかわかりません。
それぞれのご自宅で、「できることから始めましょう」を
テーマに、お茶をしながら、災害時の
方が一に備え「何が想定されるか」
「何を備蓄しておいたほうがいい
か」「避難所が開設される前に、
準備をしておけるものは何か?」
等、避難所運営協議会との連携
をしながら、コミュニケーション
を図っています。



【ブリュナーのピアノコンサート】 支援:地域住民有志

開催日: 年2回 春・冬 予定 ※不定期

場 所: メモリアルルーム (B館3階)

参加費: 無料 ※44名限定

内 容: 昭和11年新校舎竣工式の際に、地域より寄贈されたピアノ。
象牙の鍵盤で、貴重な四谷ひろばの宝です。
弦も当時のものを生かし、素敵な音色が鳴り響きます。
演奏1時間程度、演奏後に懇親会を開催しています。



【パドルテニス】 支援:四谷地区スポーツ交流推進委員会

開催日: 毎月第四土曜日 10:00~12:00

場 所: 講堂

参加費: 無料

内 容: 道具・シューズを用意しています。



『パドルテニスはアメリカ生まれのニュースポーツです。
硬式テニスとほぼ同じルールで、バドミントンコート
を利用して行います。やさしく指導を行っています。
ぜひ、ご参加ください。』

【中高大学生支援事業】 近隣の保護者による支援事業

開催日: 不定期

内 容: 子どもたちの自主性を尊重し、地域住民の一員として
活動や自主事業を企画・実施する支援をしています。
ゲーム大会やピオトープなど 企画・実施
バンド支援 ※スタジオにバンド機材が近隣の方より寄贈
四谷ひろばフェス 企画・実施
四谷納涼踊り大会 (近隣町会・商店会等) 出店の企画・実施
東京おもちゃまつり (おもちゃ美術館) 出店の企画・実施
あいさつ運動 (育成会)
四谷ひろば大掃除 ※大掃除後にクリスマス会開催
消防フェスティバル ※炊き出しの訓練を兼ねての手伝い ※平成29年まで
南三陸 中高生団体「ぶらんこ」との連携



※共催事業 P10-11 参照

『10周年を迎え、当時中学生だったスタッフは、今では、社会人となり、大人のスタッフとして
支援側になり、手助けをしてくれています。』

【講演会】

開催日: 不定期

過去の開催内容: 「四谷の歴史」「四谷の歴史2」「考現学
の創始者 今和次郎」「教育にも怪談話が必要」「80歳から
の生きがい発見」「元気な脳と元気な体」



【主催事業の記録】

- 平成20年7月 ~平成21年 3月 映像制作教室
- オープン当初~平成23年 3月 茶道教室
- 平成20年7月 ~平成24年12月 ヨガ教室、話し方教室 (楽しい朗読教室と改名)
- オープン当初~平成28年12月 うたごえサロン ※活動休止

施設管理部

- 《作業》
- ① 蛍光灯などの交換、並びに在庫管理
 - ② 年に二回、自衛消防訓練の際に、施設内の施設安全点検を実施
 - ③ 机や椅子などの備品の老朽化に伴う安全点検

施設管理は文字通り施設の管理を目的とし日々備品の点検、過不足のチェック等を行っています。
 又、万一の場合に備え消防設備に異常がないかの点検も実施しています。
 その他、施設で行うイベントの雑踏警備など施設運営をサポートしています。
 尚、部員は部長を含め6名（兼務3名を含む）で微力ながら皆様のお役に立ちたいと思っています。
 今後共、よろしくお願い致します。

避難経路



消防設備



備品の点検

大勢の方にご来館いただいているので安全管理に関しては、昼間・夜間と、いろいろな設定で検討をしています。

外部検討委員会と農園事業

外部検討委員会では、グラウンドの土日開放事業と農園事業を担当しています。

農園事業は、四谷ひろばの広大な土地の維持管理のため、「剪定」「草むしり」「枯葉掃除」にご協力をいただくことをお願いして、農園を楽しんでいただいています。

【土日祝日のグラウンド開放】※平日は小・中学生対象で15:00~17:00

- 対象：フリー
 場所：グラウンド
 時間：10:00~17:00 ※イベントや施設貸出で貸切あり。
 用具：バドミントン、フリスビー、フットサルのボール
 なわとび など
 お願い：道路側に面したフェンスが低く、サッカーなど球技については、利用条件があります。必ず、掲示のルールをご確認ください。

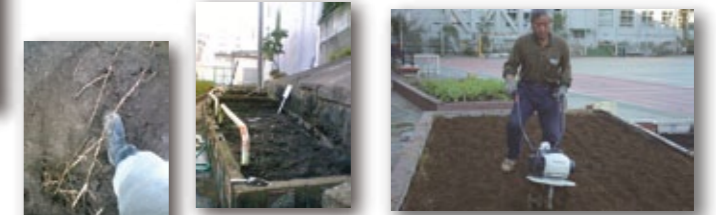


【農園事業】

- 対象：地域の方
 場所：グラウンドの空きスペースを活用
 参加費：経費(土・肥料ほか)500円/月
 使用料：無料 ただし、グラウンド・園庭の維持管理にご協力をお願いしています。



2008年8月雑草が生い茂る荒れた空地がありました。一生懸命雑草を抜き開墾しました。

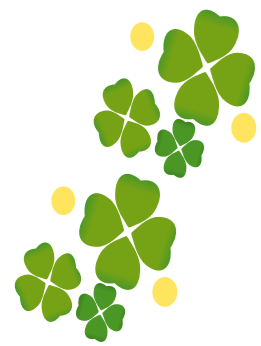


耕運機「ピアンタ号！」

特に竹の根が大変でした！



毎日、朝夕の水あげは欠かせません！表面だけではなくたっぷり！ 土の再利用や、桜の葉の腐葉土



四谷ひろばの取り組みについて

- ① 大規模施設としての責任
 - ・事業用大規模建築物における再利用計画
 - ・「防火管理者」の配置と大規模用消防計画の策定
- ② 自主管理自主運営として
 - ・各種施設管理
 - ・各種保険に加入
 - ・施設貸出、サロン事業、主催事業の企画・実施

① 大規模施設としての責任

- ・事業用大規模建築物における再利用計画の義務 (3,000 m²以上)

ゴミの再利用計画と年間の排出量・最終処分場の報告

- (1) 建築物から発生する事業系一般廃棄物の減量
- (2) 廃棄物管理責任者の選任・届出
- (3) 事業用大規模建築物における再利用計画書の作成・提出

を、東清掃事務所と四谷特別出張所の指導により、三団体で5月に提出しています。

※清掃会社と契約をし、「最終処分場までの流れ」や「リサイクルができるものに関しては、リサイクルゴミとして分別回収」を心がけています。また、「年間のゴミの減量計画や、ミックスペーパーの回収とリサイクル業者への依頼を行っています。

減量化のために、年に二回ある自衛消防訓練の際に委員に対し、ゴミのリサイクル推進を推奨するため協力依頼を行っています。

- ・「防火管理者」の配置と大規模用消防計画の策定

防火管理者は、消防法により「多数の者が出入・勤務・居住する防火対象物において、火災予防のために必要な業務を推進する」責任者として、安全管理に努めています。万が一の災害時の利用者の誘導や備蓄品（避難所の備蓄とは別に三団体独自）の管理や、「年に二度の自衛消防隊の訓練」「避難経路の安全確保」「休館日の対応」などを事細かに、四谷特別出張所の指導のもとに話し合いを行いました。

その結果、三団体、それぞれに防火管理者を1名置くことになり、消防署にて資格を得るために研修を受けています。

防火管理者は、四谷消防署に大規模用消防計画を作成し、「防火管理業務に必要な事項」を定め、「火災の予防及び火災、地震、その他の災害から人命の安全及び被害の軽減を図る」ため、綿密な計画のもと提出をいたしました。

② 自主管理自主運営として

- ・各種施設管理

施設管理部を設け、設備の安全点検・蛍光灯の取替え 等 P20 参照

高木については、区の業者が年に二度剪定をしていただいています。中低木やその他の庭の手入れ等は、ボランティアと委員によって行っています。

※台風などの自然災害時の「倒木や遊具などの固定や移動」、ドレンの清掃
雪かき

- ・各種保険に加入

地域ひろばでは、現在、以下の保険に加入をし、事故等の対応を行っています。事故やケガなどについては、当事者と保護者との話し合い並びに保険会社との交渉など、トラブル等についても、金銭的にも交渉についても、事務局にて対応をしています。そして、必ず、四谷特別出張所とも連絡をとり、情報共有を行っています。

保険名	金額	内 容
店舗総合保険	10,900	火災/破裂・爆発/落雷/風災等。給排水設備の事故に伴う漏水、放水または溢水による水濡れ、他人の戸室で生じた事故に伴う漏水、放水または溢水による水濡れにより保険の対象に生じた損害 水災(台風、暴風雨等による洪水・高潮・土砂崩れ等) 地震
施設賠償保険	38,780	法律上の損害賠償責任を負担することによって被る損害を補償 園庭・グラウンド・B館施設内
	22,960	
レジャーサービス費用保険	25,080	イベント時の利用者に対する補償
障害総合保険 地震あり	124,300	スタッフ 10名 ※事務/清掃/会計 有償のスタッフ
障害総合保険 地震あり	26,310	スタッフ 3名 ※週に1回半日 有償のスタッフ
障害総合保険 地震あり	114,010	6団体 13名 ※夜間災害時見回り協力団体
合 計	362,340	

注) 平日グラウンド開放事業は、新宿未来創造財団の支援により実施。

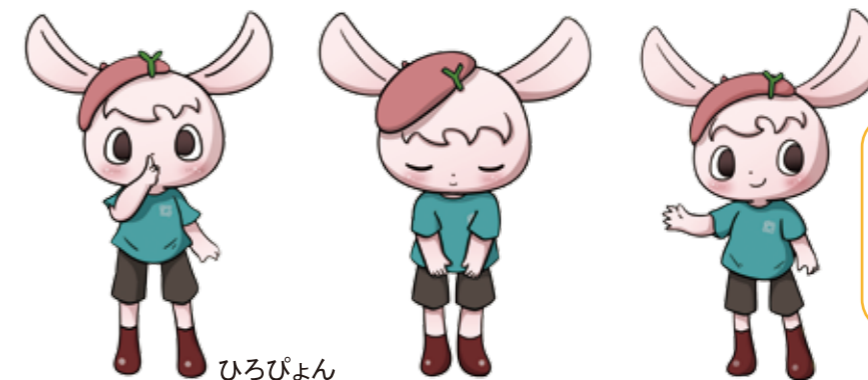
注) 大人のサロン事業参加者は、社会福祉協議会を通じて、「ふれあいサロン傷害保険」加盟。

注) その他、地域の無償ボランティアについては、新宿区のコミュニティ保険を使用予定。

- ・施設貸出、サロン事業、主催事業の企画・実施 ※P6～P7並びに各部の事業紹介ページ参照



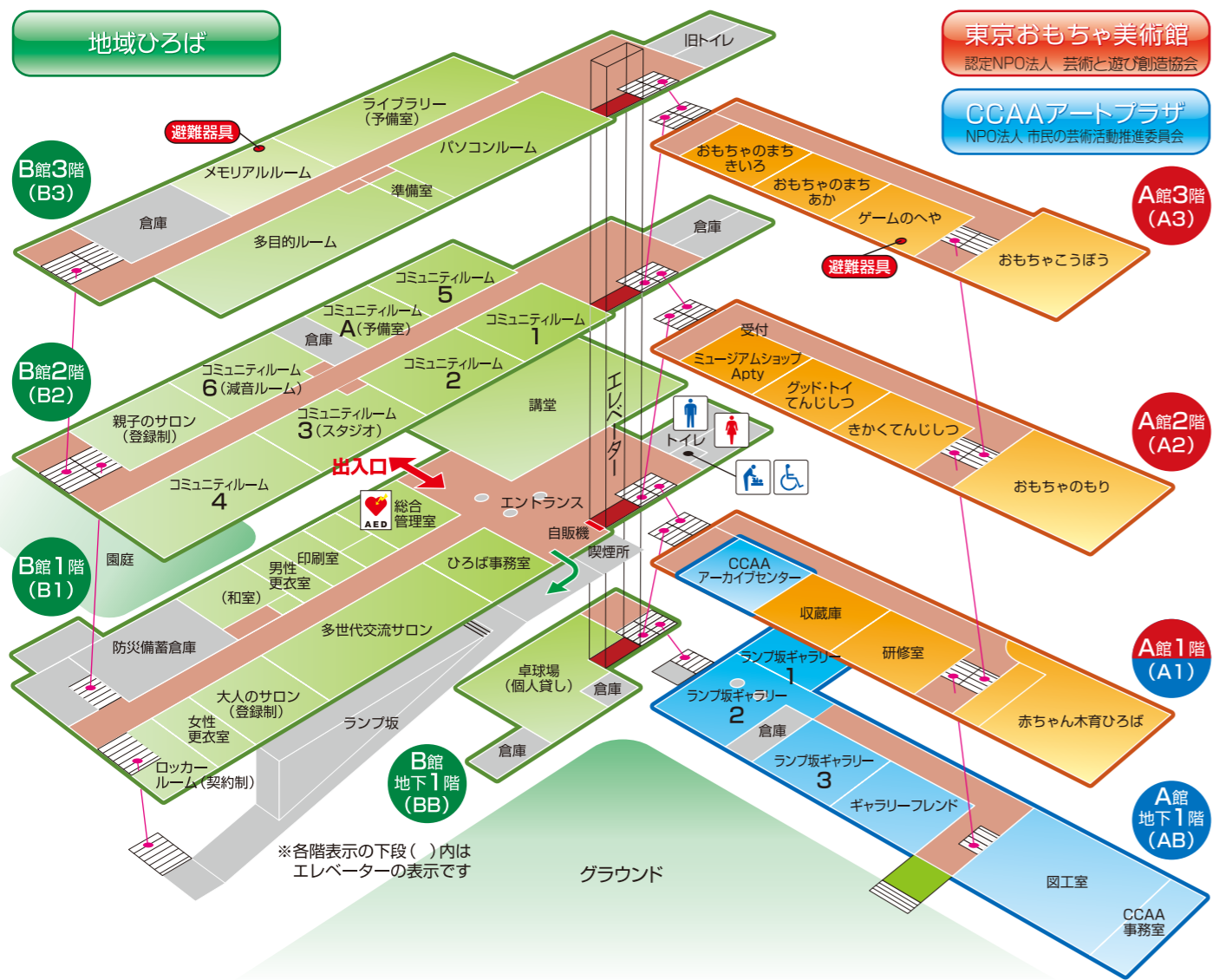
ご利用の皆様に、ご理解をいただくための取り組みとして、館内掲示に工夫を始めています。「地域のボランティア等で運営すること」に伴い、「おもちゃ美術館の受付代行」「住宅街にある施設」であることにより、「トラブルを未然に防ぐ」必要が出てきています。



ひろびよん
©四谷ひろばキャラクター

館内ルールをやさしく掲示させていただきます。ぜひ、ご一読とご理解をお願いいたします。

制作：大学生スタッフ
角 館 匠 朗



B館地下1階～3階・園庭・講堂・グラウンド

地域ひろば

- 多世代交流サロン (1階) ※イベント等で貸切あり
フリースペース/10:00～17:30 ※詳細は、P15参照
- 大人のサロン (1階) ※詳細は、P12-13参照
- 親子のサロン (2階) ※詳細は、P14参照
- 主催事業各種 ※詳細は、P17-19参照
- 園庭開放/9:00～17:00 ※詳細は、P14参照
- 卓球場 (地下1階) ※イベント等で貸切あり
個人利用 (休館日を除く毎日)
1卓 500円/2時間 ※当日申込み (電話予約可)
①10:00～12:00 ②12:30～14:30 ③15:00～17:00
- メモリアルルーム (B館3階)
幼稚園・小学校の思い出の品が展示されています。
※事前にお問合せください。
- 輪投げ練習場 (B館3階) ※地域の方に貸出しています。
- グラウンド開放 ※球技には制限あり。P21参照
・平日開放 (小学生対象) 月・火・水・金 15:00～17:00
・土日祝日開放 (個人一般) ※イベント・施設貸出等で貸切あり
- 施設開放事業 (体育館・多目的ルーム・スタジオ・会議室等)
※詳細は、P16参照
・施設利用日 毎週木曜日と夏季休暇・年末年始を除く毎日開館
※毎週木曜日は、講堂のみ優先団体に夜間貸出し
・利用時間 9:00～21:00 受付/問合せ 9:00～17:00
※利用施設により、用途・開館日・利用時間に制限あり。
※入館/8:40～・入室/利用時間20分前～・退室/時間厳守
・団体登録の手続き 窓口にて受付/9:00～17:00
※申請紙/窓口またはホームページよりダウンロード可
※当団体の特殊性から、別紙「ご利用にあたってのお願い」をご理解いただくことが前提となっております。
※詳細は、電話・ホームページにてご確認ください。
- 災害時の避難所 (四谷ひろば避難所運営協議会の運営)
※ひろばの主催事業「レディス会」との連携。P19参照
- 選挙会場 旧四谷第四小学校選挙会場(第三投票区投票所)
※選挙前に、区内の選挙看板設置のための保管作業場所提供
- 農園事業 (グラウンド側) P21参照
※ひろばの草むしり、枯葉掃除をしていただける方を対象

2018.6.15

A館1階～3階

東京おもちゃ美術館

●●● 東京おもちゃ美術館はこんなところ ●●●

館内には9つの個性ある展示室とギャラリーショップがあり、魅力的な世界のおもちゃ、優しさあふれる木のおもちゃ、昔懐かしいおもちゃを実際に手にとって遊べます。子どもからおじいちゃんおばあちゃんまで、世代をこえて楽しめる美術館です。ぜひご家族お誘い合わせのうえ、遊びにいらしてください。




< Data >
 ■ 開館時間: 10:00～16:00 (入館15:30まで)
 ■ 休館日: 木曜日、2・4・9月や年末年始に特別休館日あり
 ■ 入館料: 有料 (詳しくは、Webをご覧ください)
 ■ 運営: 認定NPO法人芸術と遊び創造協会

【お問い合わせ】
 認定NPO法人芸術と遊び創造協会
 TEL: 03-5367-9601 FAX: 03-5367-9602
 http://goodtoy.org/ yotsuya@art-play.or.jp

A館1階・地下1階



Committee of Citizen for Artistic Activities

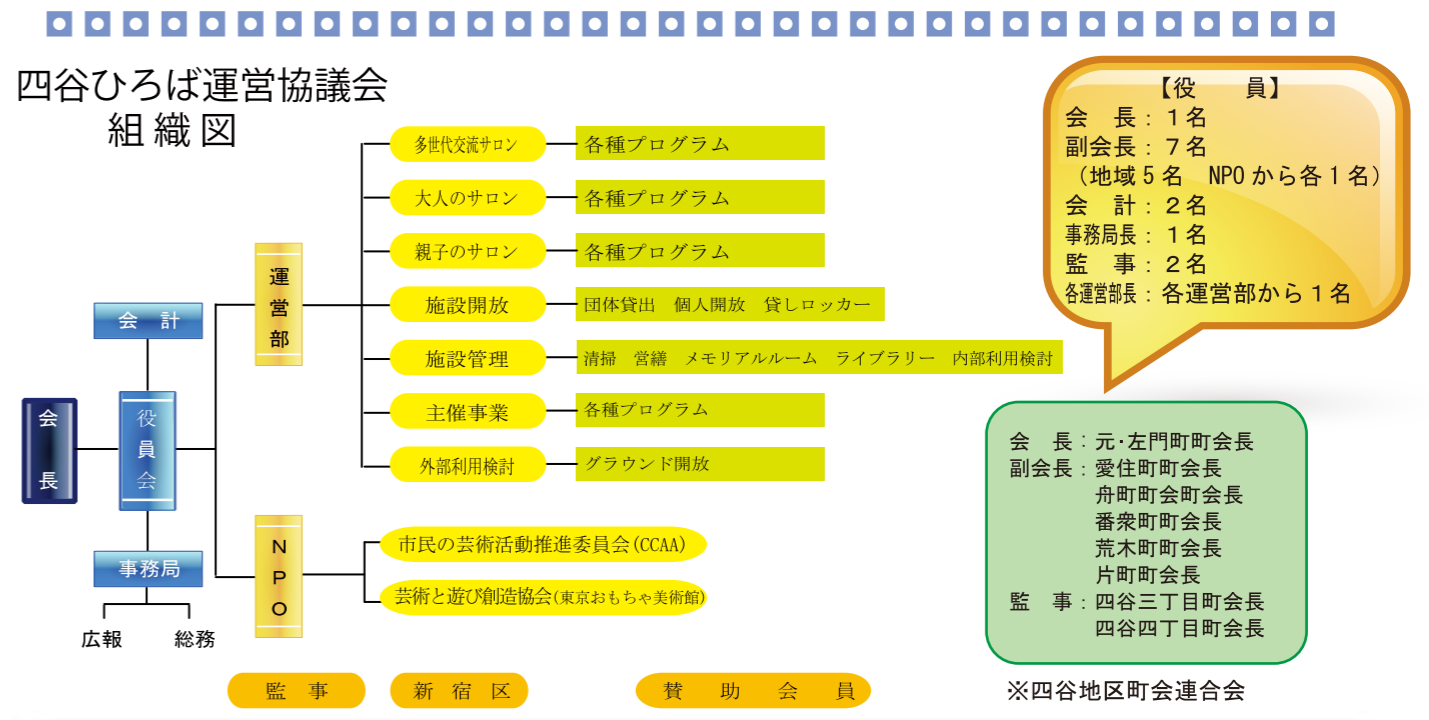
CCAAアートプラザ

CCAAアートプラザはオール市民を対象としたアート活動の拠点です。




- 貸しギャラリー 「四谷三丁目 ランプ坂ギャラリー」として3室を運営しています。10日単位 (搬入・搬出) の使用料はわずか7～9万円 (1室)。
- 各種講座の運営 「親子陶芸教室」「染物教室」「図工寺子屋」「竹工芸教室」「こども図工室」「NHK陶芸サロン」「レガス図工クラブ」「水彩教室」「絵の具なないろ」などの講座を開催しています。
- ギャラリーフレンド 立体作品を触って鑑賞するハンズオン活動と、ブルーノ・ムナリのさまざまな作品を展示 (不定期・有料) 等さまざまな作品を展示しています。
- アーカイブセンター 美術教育関連の書籍や資料を収集・閲覧する「アーカイブセンター」を運営をしています。

【お問い合わせ】 NPO法人 市民の芸術活動推進委員会
 TEL 03-3359-3413 FAX 03-3354-2708
 http://www.npo-ccaa.com/ ccaa4420@gmail.com



あとうき

四谷ひろば運営協議会 事務局長 田谷 節子

気が付くと10年が過ぎていた。というのが率直な感想です。予想もしなかったことが次から次へと展開してくるので、事務局長部会、役員会、全体会と意見交換の場を増やし、立ち止まって考えられる時間を設けています。近隣との連携に関する周知徹底を心掛け、ご利用の皆様方にも「ご使用にあたってのお願い」を理解していただける方に限定して貸出をさせていただくことで、NPOの方々にご迷惑をおかけしないように配慮しています。最初のうちは、おもちゃ美術館が運営していると言われていたり、跡地で給料ももらえる仕事につけて良かったねとか、理解がされていないことが多々ありましたが、ここ最近は、かなり浸透してきたかなと思います。おもちゃ美術館が、窓口を守ってくださり、CCAAアートプラザが休館日や施設の安全管理にも目を光らせていただいているおかげで、地域ひろばは、ボランティアを中心とした運営がなされているのだと感じます。

また、立ち上げの時には、学校備品の廃棄を人件費補填で四谷特別出張所の皆様に体張っていただきました。心から感謝しています。地域協働モデルとして立ち上がったこともあり、頑張ってきましたが、10年経って、たくさんの利用者がいて、たくさんの理解者が増えてきて、本当に続けてきて良かったと思います。